

第 2.5 節

鄆伯南遷去邑為隨曾之謎

公元前(760-400)年代

西 陽曾國在春秋戰國諸侯稱雄形勢圖上，標示位置極為明顯，但《春秋左傳》卻從未提過西陽曾侯。依曾氏族譜淵源史料，周初褒封鄆國於方城，其後噩(鄂)國遷來方城與鄆國為鄰。西周末葉，噩國馭方率領淮夷、東夷叛亂，被周厲王派大軍一舉殲滅，戰敗後的噩族人分裂，一部分噩人南逃漢江下游成為楚國所稱的東鄂；一部份噩人連同土地被方城鄆國兼併。

鄆國分東、南二支脈避遷

周平王東遷的第二年(前 769 年)，鄆國被鄭武公陷害去為周王室討伐淮夷、東夷，而與東夷結惡成仇，鄆國因而得罪了楚國人，鄭武公乃趁機吞滅鄆國，建立獨立的新鄭。鄆國失去方城封地，乃分 A,B 二支脈避難他遷：

A 支脈：由**世子**帶領避難東遷拓城之北，其後再遷到山東琅琊，最後世子奔魯去邑為曾。〔詳見第 2.4 節〕

B 脈路：由**伯爵**兄弟帶領，連同兼併噩人一同南遷到隨州，乃「去邑為曾」，成為歷史上的「一國隨(曾)二名」之謎。

隨(曾)國之謎 譜表 2.41-42；史地 2.52

隨(曾)國防衛實力堅強，楚國雖入侵多次，但無力併吞，只好議和收場。其後，隨(曾)乃從抵楚、抗楚，逐漸轉為親楚、附楚。楚莊王稱霸時(前 613~591 年)，封西陽之地給曾侯，才成為一個獨立的諸侯國。其後 200 年，一直與楚維持友好關係，公元前 506 年吳國攻進楚國，楚昭王逃

到隨(曾)避難，曾侯還助楚還都。曾侯乙逝世時，高齡近八十歲的楚惠王從西陽弔祭回來，做一件罇鐘，刻有「昭王有難奔隨國、罇鐘一尊謝曾侯」的銘文。

進入戰國時，韓、趙、魏三晉屢次聯軍攻楚，楚悼王才基於變法革新及國防戰略需要，兼併西陽曾國。公元1978年，考古發掘曾侯乙墓出土大批精美隨葬品，其質量俱佳的各式青銅器，被中國列為禁止出國（境）展覽的國寶，特摘錄以供參考。

公元1978年，湖北省隨縣發掘曾侯乙墓，出土大量精美器物，但是湖北隨縣歷來被認為是文獻中記載的隨國一帶，因而導致隨國與曾國關係、漢東曾國與中原曾國的眾多爭議，被稱為「隨曾國之謎」。

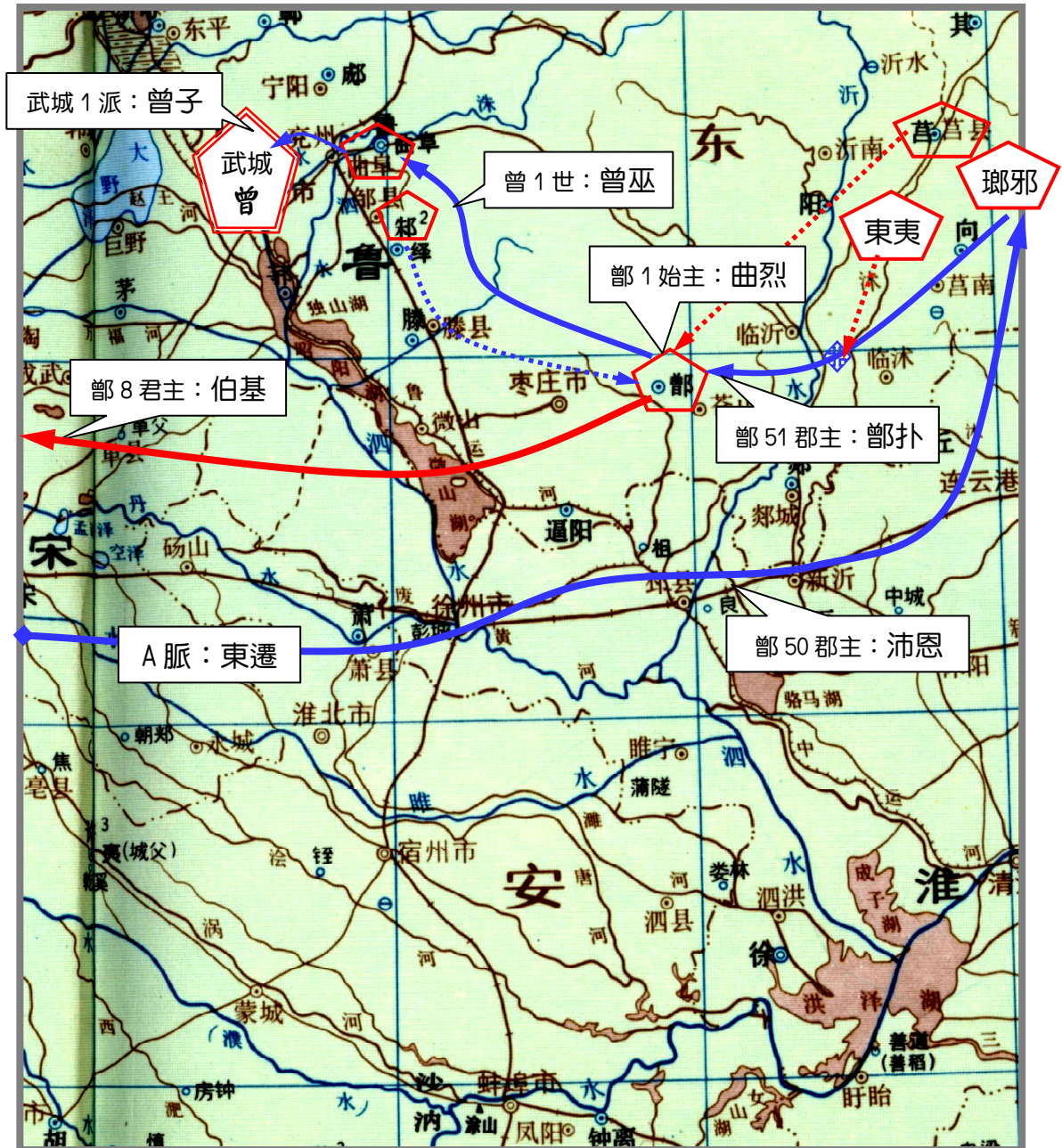
西陽曾國君主史料尋找

隨國和曾國乃是一國二名，或曾國與隨國同時並存。從 Google 維基百科「曾國」條目查出，曾國是西周、春秋時期位於今河南省南陽盆地一帶的姬姓諸侯國，後遷至湖北隨縣。曾國君主傳13世：

- ◆ 曾伯文，見曾伯文簋。名文，西周晚期人。
- ◆ 曾伯宮父穆，見曾伯宮父穆鬲。名穆，字宮父，西周晚期人。
- ◆ 曾伯疇，見曾伯疇壺。名疇，春秋早期人。
- ◆ 曾伯從寵，見曾伯從寵鼎。名從龍，春秋早期人。
- ◆ 曾伯黍，見曾伯黍簋。名黍（兩上黍下），春秋早期人。
- ◆ 曾侯馬白，見曾侯戈。名馬白（馬是左尹右馬），春秋早期人。
- ◆ 曾穆侯，諡號穆，見周王孫季怡戈，春秋早期人。
- ◆ 曾侯簋，約與楚成王同時。
- ◆ 曾侯與，見曾侯與三戈戟。名與（疋部的與），春秋晚期人。
- ◆ 曾侯戍，見曾侯戍簋。春秋晚期至戰國早期人。
- ◆ 曾侯乙，見曾侯乙鼎、《曾侯乙簋》等等。名乙，戰國早期人。
- ◆ 曾侯矢，見曾侯矢簋。名矢，戰國早期人。
- ◆ 曾侯諫，名諫，見曾侯諫鼎

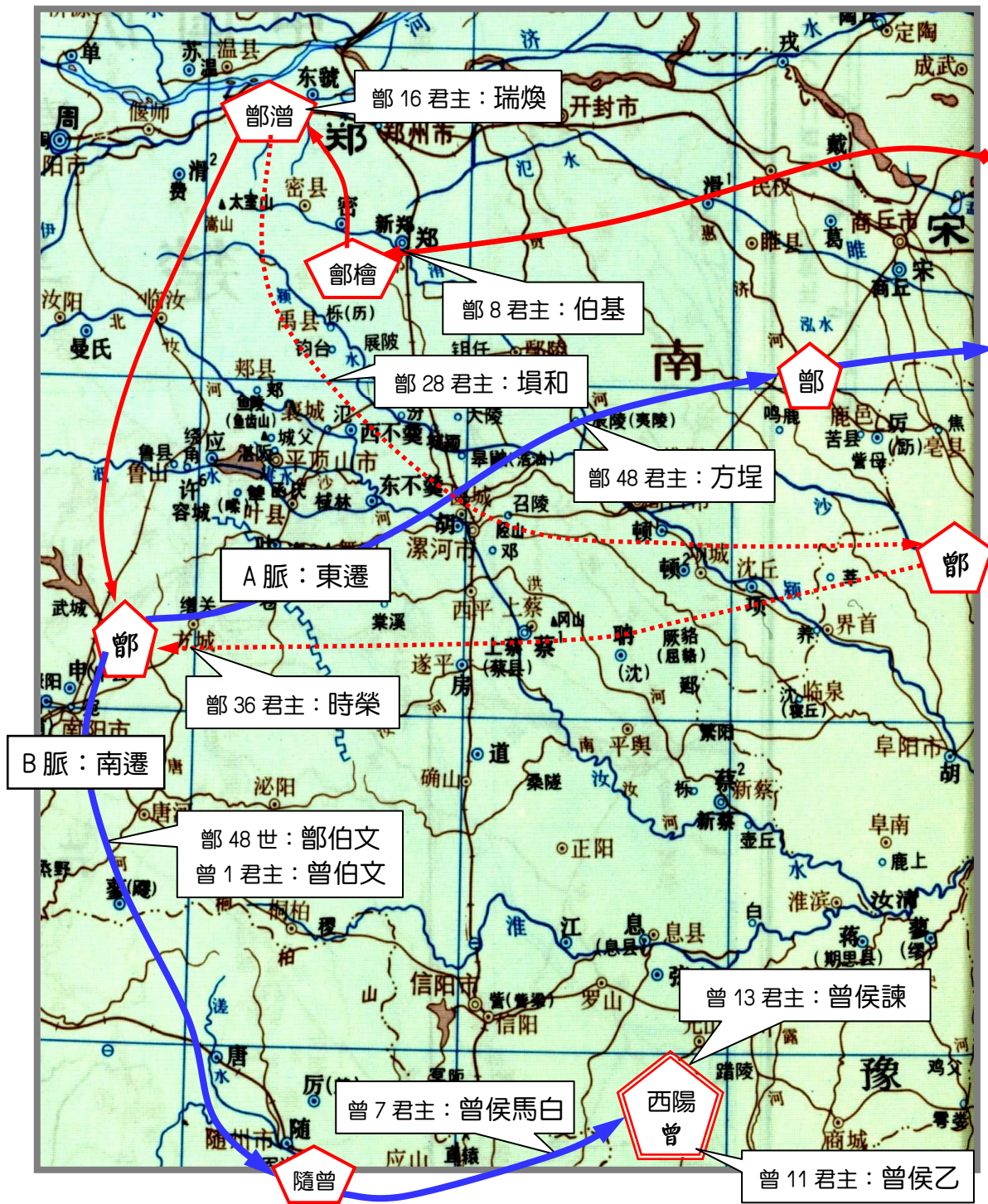
史地 2.51. 鄆國遠祖東遷去邑為曾線路圖

西周→春秋→戰國初(公元前 5 世紀)



史地 2.52 鄆國遠祖南遷去邑為隨曾謎線路圖

西周→春秋→戰國初(公元前 5 世紀)



西陽曾國族譜尺標 譜表 2.41-42

查武城宗聖曾參(前 505~435 年)，與西陽曾侯乙(前 468~433 年)的生年相隔 27 歲，但二人歿年則相當接近。今試將曾侯乙一脈的 13 位君主譜系，置入鄮氏遠祖譜表，並讓曾參與曾侯乙為同一輩份，建立 A,B 二脈的譜表，其參考尺標分別為：

- A 脈 武城鄮 58 世 / 武 1 派：前 470 曾參
- B 脈 西陽鄮 58 世 / 隨曾 11 主：前 450 曾侯乙

因鄮氏世子巫奔魯去邑為曾，譜表年代比較特殊，假設他 20 歲生長子曾天，其他各世代則參照統計學的一世 30 年推算。這二支脈直系譜追溯 5 世代的參考尺標為：

- A 脈 鄮村鄮 53 君主：前 610 時泰
- B 脈 西陽鄮 53 主：前 600 侯馬白

追溯 10 世代到分 A, B 二支脈避難他遷時尺標：

- A 脈 拓城鄮 48 君主：前 760 方堙
- B 脈 隨州鄮 1 主：前 750 曾伯文

再追溯一世，就是方城共同的鄮國君主：

- 共同：方城鄮 47 君主：前 790 鄮炷

從方城分二支脈避遷：

- A 脈：東遷河南拓城的方堙為嫡長子，如第 2.4 節所述；
- B 脈：南遷湖北隨州的曾伯文為胞弟，如第 2.5 節所述。

B 支脈：南遷隨州去邑為隨曾

史地 2.52

方城鄆國有一老鄰居鄂(噩)國，於公元前 850 年代被周厲王率大軍一舉殲滅。戰敗的噩國族人分裂，其中一部份噩人及其土地被鄆國兼併。鄆氏遠祖乃帶著兼併的噩族人，一同南遷到漢江下游滢水邊的隨州。因自己的封地沒了，乃「去邑為曾」，埋名隱姓為「一國隨(曾)二名」，族譜尺標變成：隨州鄆 48 世／隨曾 1 主：前 750 曾伯文

「去邑為曾」的族人，從繒關帶來各種車馬及防禦兵器，很快就使隨(曾)國勢力強大，被周王室倚重。周王因而又陸續加封一些姬姓小國，以隨(曾)國為首組成“漢陽諸姬”，負責監視並阻斷荆楚和淮夷，成為安定南方的障壁。

隨(曾)國封地甚廣，大致以隨棗走廊為中心，北抵新野，東鄰應山，南及京山，西近襄樊。這一帶經過夏商先期開發，生產發達，文化先進。遍佈隨州境內的古文化遺址揭示這樣規律，它們都是臨河高地，據險而守，由村寨、貴族屋壘、都城組成梯次社會佈局。

楚無力吞併隨(曾)國

公元前 706 年楚武王侵略隨(曾)國，卻半途而廢，楚國此時自認不得志於漢江流域。公元前 704 年，楚國再次侵略隨(曾)國，並取得會戰的勝利，但楚國實力不足以在此時吞併隨(曾)國，所以當即講和。公元前 690 年，楚武王卒於侵略隨(曾)國的征途，當年與隨(曾)國求和。

齊桓公稱霸期間(前 685~643 年)，楚國避開隨(曾)國鋒芒，轉而攻占週邊小國。公元前 640 年，隨(曾)國率領漢陽諸姬背叛楚國，楚國擊敗之，雙方言和。晉文公稱霸(前 635~628 年)之後，春秋五霸政治格局形成，楚國已完成對隨棗走廊的戰略包圍，隨(曾)國亦由抵楚抗楚，轉為親楚附楚，成為楚的戰略同盟。

建立河南西陽曾國 史地 2.53

公元前 597 年楚莊王圍攻鄭國，取得霸主地位，等於是拔除曾國對鄭國的恐懼。行使 160 年的「隱姓埋名、一國二名」策略至此方告達成，可恢復「姁姓曾國」之名。在楚莊王稱霸下，周王室褒封今河南光山附近的「西陽」給曾國。從此往後，曾國有二個據地點，一在隨州的隨(曾)共治；一在新封地西陽，專屬曾國。族譜參考尺標為：

西陽 鄫 53 世 / 隨曾 6 君主：前 600 侯馬白

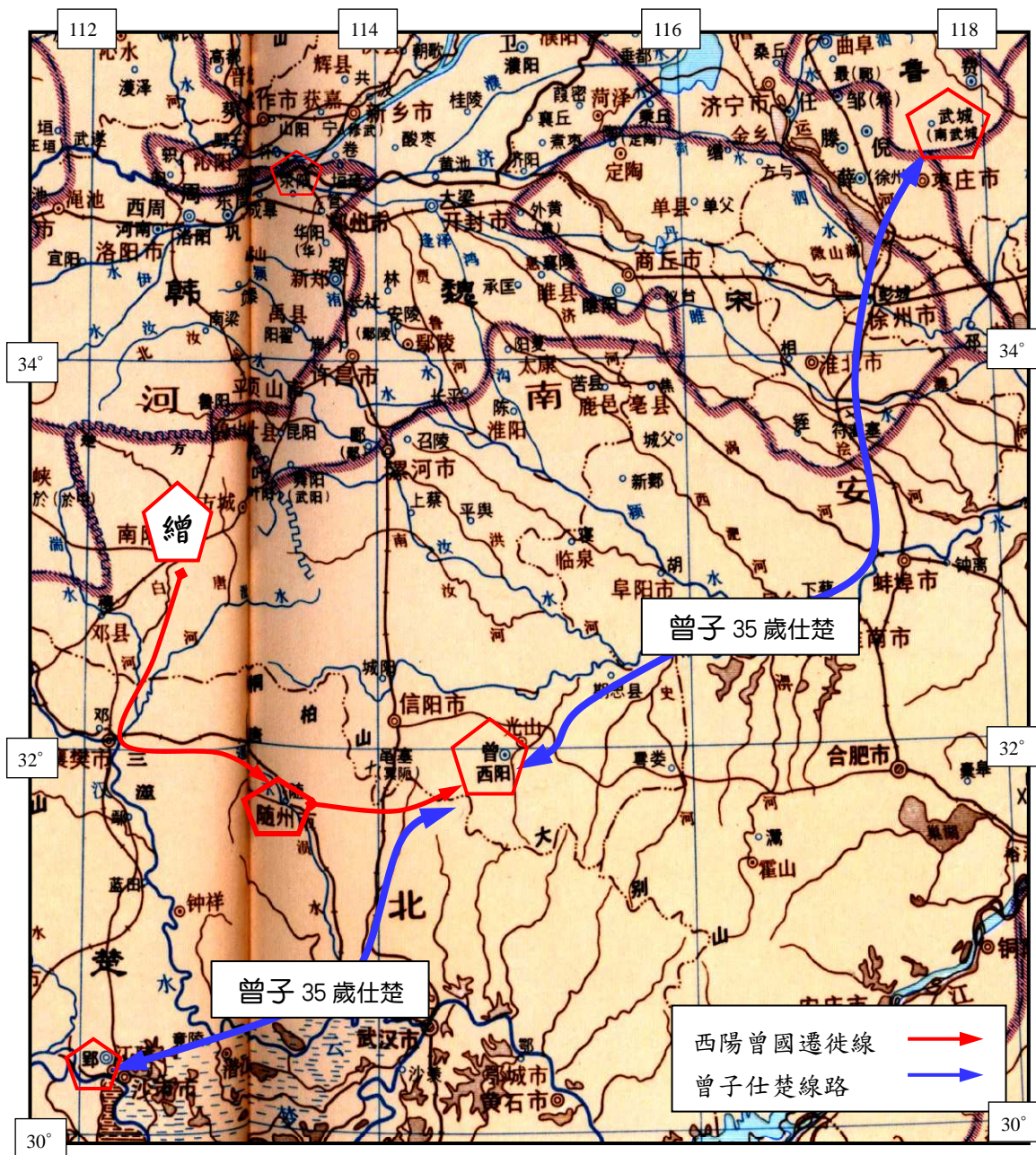
春秋亂局中，西陽曾國，及隨州隨(曾)國，都秉持防衛國土、敦親睦鄰原則。公元前 506 年，吳國君主闔閭派大將進攻楚國，破楚國都城郢，楚昭王（前 515～489 年）出奔至隨(曾)。隨(曾)人在吳國的壓力下，並未將楚昭王交出，為楚國立下保護楚王的功勞。這時越國勾踐趁機攻打吳國，秦國也出兵幫助楚國，楚國才得以保全。這時西陽曾國的在位君主為：

西陽 隨曾 9 君主：前 520 曾侯與；或

西陽 隨曾 10 君主：前 490 曾侯戌

楚昭王返國後，執行安邦定國政策，對隨(曾)國有一定獎勵，使之重返獨立的諸侯行列。楚惠王即位（前 488～432 年），繼續執行安邦定國、伺機發展的方針。

史地 2.53 春秋末葉西陽曾國之謎
 (公元前 8--5 世紀)



公元前 470 年曾子 35 歲仕楚行經線路：

魯國武城 ↔ 宋國徐州 ↔ 吳國蚌埠 ↔ 淮河（船） ↔ 曾國西陽
 ↔ 楚國鄆（荊州）

西陽君主曾侯乙

楚惠王十八年(公元前 470 年)，曾子 35 歲仕楚一年，在魯國武城與楚國都城郢的舟車往返，必也路經西陽曾國。那年河南西陽世子曾侯乙還是八、九歲的孩童，應有機會見過曾子，對他的品德發展定有深遠意義。曾侯乙（前 478~433 年）的族譜尺標為：

河南西陽 隨曾 11 君主：前 450 曾侯乙

曾侯乙不僅是一位熟諳車戰的軍事家，也是一位興趣廣泛的藝術家。楚惠王五十六年(前 433 年)，45 歲壯年的曾侯乙逝世，高齡近八十歲的惠王親臨西陽弔唁，楚國宰相令尹和封君也都送車馬陪葬。楚惠王從西陽回來，為曾侯乙做了一件高 92.5 cm，重 134.8 Kg 的罇鐘，刻有：「昭王有難奔隨國、罇鐘一尊謝曾侯」。

楚惠王為了報答救父之恩，才將如此精美的罇鐘送給曾侯乙，以表達兩國的友好關係。楚惠王在位時，江漢諸姬盡滅於楚，唯曾獨存。

西陽曾國被楚兼併 史地 2.53

曾侯乙傳二代，便進入戰國時代，主要的六大強國皆曾進行政經改革，唯有楚國固步自封未稍加變法。公元前 400 年，自晉分家的韓、趙、魏三國屢次聯軍攻楚，使楚國感到不安。

當時在位的楚悼王(前 401~381 年)為求富國強兵，任用吳起開始變法興革，使楚國國力迅速強大起來。基於國防戰略需要，而將都城遷到西陽，於是兼併了曾國。此舉破壞曾、楚兩國友好關係，引起舊臣貴族強烈不滿。楚悼王不幸早逝後，吳起便被貴族舊臣殘酷殺害。西陽曾國被楚國兼併時，末代君主的尺標為：

西陽 隨曾 13 君主：前 400 曾侯諫

曾子(參)、楚惠王、曾侯乙

史地 2.53

史料記載，曾子(參)小孔子 46 歲，十六歲於楚國奉父命就學於孔子，得一貫之道。曾參曾任官於莒、齊。父母逝世後，曾子(參)35 歲時至楚國任官一年。依楚惠王在位年代(前 482~432 年)，及曾參的生歿年(前 505~435 年)推斷，兩位的年齡應該非常接近。

山東嘉祥縣府網站《宗聖曾子之生平與事蹟》有一段記述：宗聖曾子，名參，(時年 35-36 歲)從齊國回國不久，又到楚國。楚惠王熱情接待他，讓他做高官，曾子決心趁機大展長才，實現自己的抱負。不久曾子便發現，自己與楚國君臣往意見不合，自己的抱負難以實現，不到 1 年便辭職回到魯國。

曾子十六歲於楚國就學於孔子，從山東武城到湖北楚國都城的行走線路，應該很熟悉。曾子 35 歲仕楚的行走線路：

魯國武城 ↔ 宋國徐州 ↔ 吳國蚌埠 ↔ 淮河(塔船) ←
→ 曾國西陽 ↔ 楚國郢(荊州) (參見史地 2.53)。

果真如此，那年家住西陽的曾侯乙還只是年約 10 歲的少年，他父親曾侯戌為曾國君主。曾子路經西陽時，三人應該有機會見面、交談及吃飯，這對曾侯乙的讀書求學、待人處事等，必有深遠啟發。這是 2500 年前的同宗兄弟相遇，時空真是巧合！

【附錄】

曾侯乙墓出土國寶

公元前(760 → 400)年代

曾 侯乙墓為春秋戰國時西陽曾國君主的墓葬，位於湖北隨州市擂鼓墩。葬於公元前 433 年或稍後，公元 1978 年發掘。整個墓葬分作東、中、北、西四室。東室置曾侯乙木棺，雙重，外棺有青銅框架，內棺外面彩繪門窗及守衛的神獸武士。中室放置隨葬的禮樂器。北室放置兵器及車馬器等。西室置殉葬人木棺 13 具。墓主 45 歲左右；殉葬者為 13~26 歲的女性。

曾侯乙墓出土的大批精美隨葬品，其質量俱佳的各式青銅器更是各方學者讚嘆不已，其中包括編鐘、玉佩在內的乙件文物，被中國列為禁止出國（境）展覽文物。現珍藏於湖北博物館，今特摘錄以供參考。



河南西陽曾 11 君主：前 450 曾侯乙

公元前(478 - 433 年)

考古學家譚維四在介紹曾侯乙墓出土的國寶時，指出墓主45歲左右，葬於公元433年或稍後，湖北博物館並為墓主塑立一尊銅像，使族譜參考尺標有所依據。

據譚維四介紹，曾侯乙墓出土萬件文物中以車馬兵器最多，其種類之全、數量之眾、綜合功能之強，前所未見。其中射遠兵器居多，長杆兵器尤為特殊，且有極為罕見的矛狀車_車，這些都是用於車戰的武器裝備，說明曾侯乙是一位擅長車戰的軍事家和指揮官。

曾侯乙墓隨葬數量龐多的樂器，鐘磬銘文中有大量樂理樂律銘文，顯示曾侯乙生前對於樂器製造與音律研究的重視程度。墓內還有大量鑄造極精的青銅器珍品，及繪畫、雕塑藝術、書法精品，並且大量文物並非冥器，而是曾侯乙生前所用之物，多為他親自督造，說明他興趣廣泛，具有多方面的才華和較高的藝術鑒賞力。

曾侯乙墓出土的以編鐘為代表的萬件文物，以在文化藝術和科學技術上的輝煌成就而震驚世界，作為墓主人的曾侯乙也因而備受世人關注。然而曾侯乙何許人？史籍無載。



楚惠王鑄鐘一尊謝曾侯

歷史上有一則「楚昭王奔隨(曾)」的故事。公元前 506 年，吳王闔閭率兵攻打楚國，五戰獲勝，最後攻破了楚國的都城--郢(即現在的江陵)。破城之時，楚昭王(前 515~489 年)慌忙從郢都逃走到雲夢澤時，被吳軍射傷。這時，楚昭王急忙逃到鄢國(今湖北省安陸縣)，鄢國認為楚昭王不仁不義，要殺他。於是，楚昭王又急急忙忙逃到隨(曾)國。

吳王闔閭聽說楚昭王逃到隨(曾)國，立即率兵趕到隨(曾)國。這時隨侯(曾侯)禁閉城門，調遣兵力，加強防衛，隨(曾)侯堅決不肯交出昭王，並說：「隨(曾)與楚國世代友好，你不要再說了，楚昭王不在隨(曾)國，他已經逃走了。」吳王沒法，只好帶兵離開，回到吳國。這樣，楚昭王才得以保全性命，回國復位。

楚惠王五十六年(公元前 433 年)，曾侯乙逝世，楚惠王熊章從西陽悼祭回來，專為曾侯乙做一件**鑄鐘**，鐘高 92.5 cm 重 134.8 Kg，送到西陽，讓曾侯永世用享。楚惠王的“**鑄鐘一尊謝曾侯**”揭示：

- 曾侯乙於公元前 433 年逝世，族譜年代參考尺標是正確的。
- 楚國是春秋戰國的強國，與西陽曾國關係深厚，才會送重禮給曾侯乙。
- 曾、隨如影隨行，「一國二名」之謎，又為什麼呢？

國寶一：編鐘



《曾侯乙墓出土》湖北省博物館珍藏

《翻模複製》台北市中山堂中正廳展演

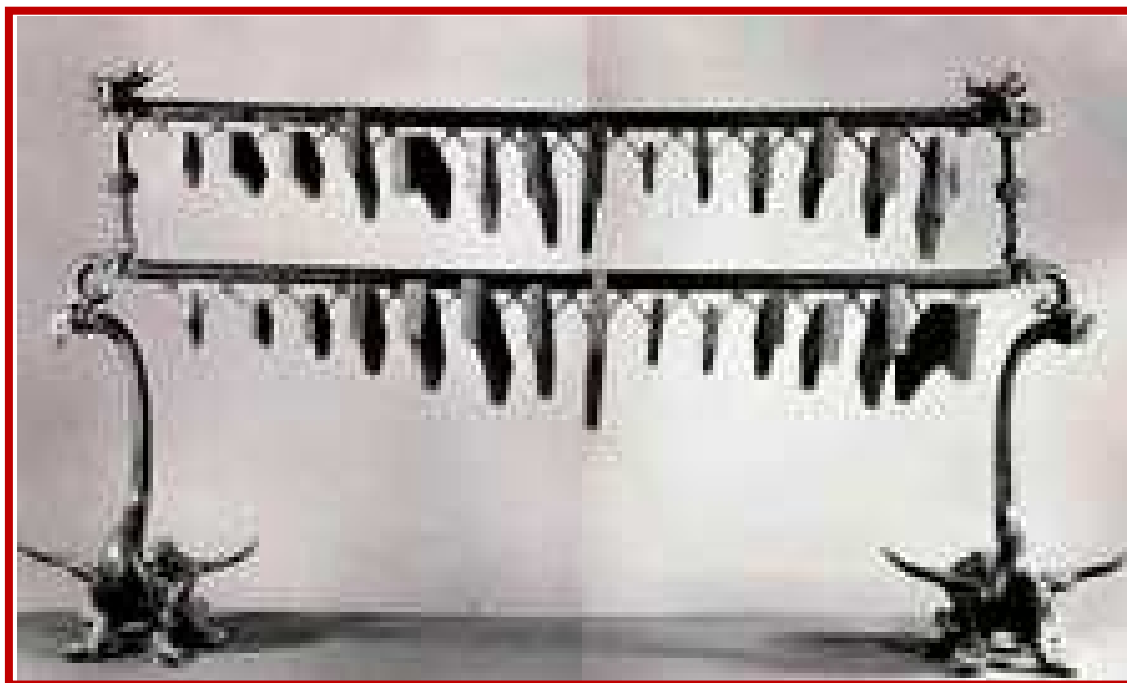
這套編鐘的鐘架高大，由長短不同的兩堵立面垂直相交，呈曲尺形 7 根彩繪木梁兩端以蟠龍紋銅套加固，由 6 個佩劍武士形銅柱和 8 根圓柱承托，構成上、中、下三層。……

編鐘的懸掛有三種方式：下層鐘用環掛式，掛鉤有爬虎和雙杆兩種套環，中層鐘用鉤掛式，掛鉤為框架鉤和焊鉤兩種；上層鐘用插掛式，是以插銷入揮、串鉤鐘鈕。……

鑄鐘的銘文記載楚惠王熊章為曾侯乙鑄宗彝一事。標音明文標示了鐘的懸技位置或敲擊部位及其所發音的名稱，它們構成了 12 半音稱謂體系。樂律理論記述了曾國與楚、晉、齊、申、周等國的律名對應關係。鐘銘所見律名 28 個、階名 66 個，絕大多數都是前所未有的新材料。這套編鐘的銘文，是一部重要的中國古代樂律理論專著。

摘自《譚維四考古報告》

國寶二：編磬



通高 109 寬 215 cm

青銅錯金磬架，由一對圓雕怪獸及其頭上插附的立柱為虞，兩根圓杆作橫樑，呈單面雙層結構。獸頂插附的立柱從腰、頂兩處與橫樑榫接。橫樑底等距焊鑄銅環，以串鈎掛磬。磬架施線條流暢的錯金雲紋。

一磬虞獸舌上有“曾侯乙作持用終”銘文。磬上刻有(其中有少量為墨書)編號和樂律銘文，計 708 字，意與曾侯乙編鐘銘辭相通。經復原研究，知其音域跨 3 個八度，12 半音齊備。音色清脆，獨具特色。同出有銘磬匣 3 具，彩繪磬槌兩件。演奏時，需由 1 人雙手執磬槌，踣地而擊。

摘自《譚維四考古報告》

國寶二：青銅尊盤



尊高 33.1 cm 口寬 62 cm
盤高 24 cm 寬 57.6 cm 深 12 cm

尊是盛酒器，盤一般作水器用，二者合為一器，尊內盛摻有香草汁的酒，祭祀時酌以獻屍，賓禮時酌以飲客。整套器物紋飾繁縟，窮極富麗，其精巧達到先秦青銅器的極點。尤其是器上鏤空裝飾，透視有若干層次，系用失蠟法鑄造，即先用蠟做模，模外做範，加熱烘烤使蠟模融化流失，使整個鑄件模型變成一個空殼，再將青銅溶液澆灌至空殼內，就可鑄成所需的器物。

盤直壁平底，四龍形蹄足口沿上附有四隻方耳，皆飾蟠虺紋，與尊口風格相同。四耳下各有兩條扁形鏤空夔龍，龍首下垂。四龍之間各有一圓雕式蟠龍，首伏於口沿，與盤腹蟠虺紋相互呼應。出土時尊置於盤內，兩件器物放在一起渾然一體。尊和盤均鑄有“曾侯乙作持用終”銘文。

摘自《譚維四考古報告》

國寶四：鹿角立鶴



通高 143.5、鶴高 110 cm

鶴長喙上翹呈鉤狀，引頸昂首佇立，兩翅展開作輕拍狀。拱背，垂尾。鶴首兩側插有兩支銅質鹿角形枝杈。鶴的頭、頸和鹿角上有錯金幾何紋飾，其它部位有鑄成和鑲嵌的雲龍紋。此器造型別致，是一件獨具風格的青銅工藝精品。鶴和鹿是長壽和吉祥的象徵。把鹿角插入鶴頭，將二者置於一身，可稱之為“瑞鶴”。古人把仙人乘車叫“鶴馭”、“鶴駕”。此器出於墓主人棺側，可能反映了死者成仙升天的思想。

全器流露濃郁的楚文化風格，因頭上置有一對鹿角與拉長的細頸，讓人一望即知非現實中的肖生禽鳥，不過鶴首裝飾橫向的鹿角，卻一點也不突兀，反倒是有一種神格化的視覺驚奇。此外，從傳統的吉祥圖案來看，由於鶴與鹿都是長壽的動物，因此，鶴鹿同體的構圖組合，或許有「鶴鹿同春」的人文意韻也不是沒有可能。

摘自《譚維四考古報告》、《寶藏投資》

國寶五：大尊缶



通高 124.5、口徑 48.4、足徑 69 cm

重 327.5 Kg

尊缶為古代盛酒器，這件大尊缶是目前所知中國先秦酒器中最大、最重的一件，堪稱“酒器之王”。它不但擁有足以傲視同類的巨大體型，而且在紋飾上也極盡精美，器表由細密複雜的渦紋、重環紋、蟠螭紋、綯紋、雷紋、蕉葉紋、帶紋、蟠蛇紋等構成，花紋花式統一，線條整齊劃一。大尊缶出土時，裡面還存有酒液。歷經二千四百多年沒有洩漏，可見缶的密封性之好。這件大尊缶不僅為人們瞭解曾國的人文歷史提供珍貴實物資料，而且也讓人感受到當時貴族的豪飲之風。

摘自《譚維四考古報告》

國寶六：聯禁銅壺



通高 99、口徑 34、蓋罩徑 53、底徑 40 cm

重分別為 106 及 99 kg

銅禁長 117、寬 53、高 13 cm，重 35.2 kg

壺為敞口，厚方唇，長頸，圓鼓腹，圈足。壺蓋有銜環蛇形鈕，蓋外沿套裝勾連紋的鏤孔蓋罩。壺頸兩側各有一攀附拱屈的龍形耳。器身飾蟠螭紋和內填蟠螭紋的蕉葉紋等。兩壺內壁均鑄有“曾侯乙作持用終”銘文。

禁面有兩個並列的中空圓圈，以承放大壺圈足。禁的長邊各有二獸足。獸口部和前肢銜托禁板，後足蹬地。禁面和側面均飾蟠螭等紋飾。銅禁出土不多，迄今為止中國內外僅見 4 件。在湖北省是首次發現。

摘自《譚維四考古報告》

國寶七：青銅冰鑿



通高 61.5、邊長 62 cm、重 170kg

這是古代用以冰(溫)酒的器具。它由內外兩件器物構成；外部為鑿，鑿內置一尊缶。鑿與尊缶之間有較大的空隙，夏天可以放入冰塊，冬天則貯存溫水，尊缶內盛酒，這樣就可以喝到“冬暖夏涼”的酒。

鑿和尊缶均飾以變形蟠螭紋、勾連紋和蕉葉紋等，並均有“曾侯乙作持用終”銘文。此器結構複雜，造型奇特，工藝精湛，是一件具有特殊用途的大型酒具。同時出土兩件，造型、紋飾、大小均同。

摘自《譚維四考古報告》

國寶八：雲紋金盞（含金漏匙）



盞通高 11、口徑 15.1 cm 重 2,156 gram

匙長 13 cm 重 56.45 gram

直口，方唇，淺腹，平底。三個鳳首形矮足。腹上部有兩個對稱的環耳。蓋略大於盞口，蓋沿有三個等距離的外卡。蓋頂有一個圓形捉手。蓋面和盞口下飾雲紋、綉紋、勾連雷紋、蟠螭紋等。盞內放置金漏匙一件，方柄圓身，器身鏤空變形龍紋。

至遲到商代時，中國就出現黃金製品，但多為一些片飾。而此盞是仿銅的金制容器，反映了墓主人的特殊身份。這是目前所見中國先秦金器中最大最重的 1 件。

摘自《譚維四考古報告》

國寶九：龍鳳玉掛飾

掛飾整體為一條大龍。全器用 5 塊玉料、1 個玉環和一根玉鎖釘雕成可以啟動磁碟區折的 16 節。採用了透雕、浮雕、陰刻等技雕成 37 條龍、7 只鳳和 10 條蛇，並飾有穀紋、雲紋、斜線紋。

出土時這件玉飾置於墓主頭部，可能為冠上的玉纓（帽帶）。其特色之表現主要有如下幾例：第二節玉璧上的雲紋，是採用壓地手法，璧的四周攀附四龍，這種形制是到戰國晚期才廣為採用的。

第十一節雕成三條蟠龍相連的玉佩狀，龍身為"S"形，是春秋後期在中原開始流行的玉佩造型，十六節玉飾卻巧妙地把它們用在一條大龍身上；第十二及十三節的玉飾，分別由雙首相向和雙首相背的蟠龍構成，每條龍身上各刻有一條龍；第十五節玉飾的兩端，分別刻有立鳳和鳳鳥銜蛇圖案，這種圖案是南方楚藝術品中常見的題材，在漆器等繪畫品中屢有發現。

摘自《譚維四考古報告》

